

# **Luftbrücke Berlin Inlandsluftpost**



Berlin-Charlottenburg 7, 11.9.48. Ankunft Wunstorf, 15.9.48. Fernbrief über 20 g 48 Pf und Einschreiben 60 Pf. Frankatur: SBZ-Aufdruck, Schwarzaufdruck Berlin und Bizone Band und Netz.



Berlin-Charlottenburg 5, 28.2.49. Ankunft Pirmasens, 5.3.49. Fernbrief über 20 - 250 g 48 Pf und Einschreiben 60 Pf. Da Westmarkzwang für Einschreiben, mussten von 1 DM Schwarzaufdruck (Ostmark), mindestens 50 Pf in Westmark bezahlt werden. Frankatur möglich vom 20.1.49 bis 31.3.49.



dorland dorland dorland dorland



**dorland**  
WERBEORGANISATION  
Berlin W 15, Schlüterstr. 41



Titl.

Kaufstätten "Für Alle" H.m.b.H.

(14a) Stuttgart-Wilhelmsbau

Berlin W 15, 18.10.48. Ortsbrief 16 Pf (Absenderfreistempel) mit Zusatzfrankatur 8 Pf (Schwarzaufdruck). Ortsbrief wird zum Fernbrief bis 20 g 24 Pf.



*Lichtenberg & Frommer*  
Büromaschinen  
Berlin-Neukölln, Hermannstr. 214/16



*Griffbereit*

Firma

Wilhelm Dauernheim  
Inh. Alfred Heber

**Lichtenberg & Frommer**

Spezialwerkstätten für Addier-,  
Buchungs-, Rechen- und  
Schreibmaschinen  
Bürobedarf

① Berlin-Neukölln  
Hermannstr. 214-216

Schmölln / Thüringen

A m t s p l a t z 17



Berlin-Neukölln 1, 27.9.49. Absenderfreistempel 24 Pf mit 36 Pf Markenzusatz für Fernbrief bis 20 g 20 Pf und Einschreiben 40 Pf. Ankunft Schmölln/Thüringen, 29.9.49.





Letzter Tag Gültigkeit Dauerserie Französische Zone in Berlin.  
 Berlin-Charlottenburg 2, 31.12.49. 5-Länder-Frankatur: Berlin, Bundesrepublik, Baden, Rhein-  
 land Pfalz und Württemberg. Fernbrief bis 20 g 20 Pf und Luftpostzuschlag 5 Pf.



Berlin-Neukölln 1, 22.11.49. Fernbrief über 20 - 250 g 40 Pf, Einschreiben 40 Pf, Nachnahme 30 Pf  
 und Luftpostzuschlag 10 Pf. Ankunft Neuburg, 24.11.49. Luftpostaufkleber vom Bogen-Oberrand.  
 Gutschrift 16,60 Westmark durch Zahlkarte auf Postscheckkonto.





2. Tag der Luftpost-Zulassung Berlin-Westdeutschland.  
 Bizonen-Frankatur portorichtig frankiert, aber die Marken der Bizone wurden in Berlin erst ab 27.10.49 zugelassen. Marken deshalb blau umrandet und 20 Pf Rotaufdruck für Fernbrief nachfrankiert in Berlin-Charlottenburg 2, 20.6.49.



Berlin-Charlottenburg 3, 28.12.49. Fernbrief 20 Pf und Luftpostzuschlag 5 Pf. Bizonen-Werte im Erstjahr 1949 der Zulassung in Berlin richtig verwendet.





Durch Luftpost.

Firma

Papier- und Pergamentpapierfabrik

Seltmans G.m.b.H.

Seltmans / Allgäu.

MIT LUFTPOST  
PAR AVION

13b.

Berlin-Charlottenburg 4, 24.6.49. 6er Tag der Einführung des Inlands-Luftpostdienstes Westdeutschland. Fernbrief über 20 - 250 g 40 Pf. Luftpostzuschlag für 100 g = 5 x 5 Pf je 20 g = 25 Pf = 1.05 DM. Im Postamt Kempten mit Dienstsiegeln verschlossen, da beschädigt eingegangen.



**Bitte sorgfältig aufbewahren!**  
Der Absender wird gebeten, den umrandeten Teil selbst auszufüllen!

### Einlieferungsschein

Gegenstand (z. B. E-BF)	(Abkürzungen s. umseitig unter A)				
an- gegebener Wert oder eingezahlter Betrag	DM (in Ziffern)	Pf	Nach- nahme	DM (in Ziffern)	Pf
Empfänger	Vimbell				
Bestim- mungsort	Babelsberg				

Postvermerke

Tagessempel	Einlieferungs- Nr.	kg	Gewicht	g

1599 25 000 Blöcke zu je 100 ... 62, DIN A 7 (V, 2 Anl. 23)

Päckchen-Einlieferungsbescheinigung. 20 Pf.  
Berlin-Zehlendorf 1, 6.3.56. Tarif: 1.7.54 - 28.2.63

**Frans Maas**  
Internationale Spediteure  
Berlin-Marlendorf  
Fruchthof Tel. 75 81 12

Absender: .....

Päckchen

Luftpost-Eilboten-Einschreiben

An Fa. ....

Frans Maas

Bentheim i. Hann

CDH 82

Päckchen Luftpost-Eilboten-Einschreiben.  
Berlin-Zentral-Flughafen, 30.6.53 nach Bentheim. Gebühren im Tarif 1.12.50 - 30.6.54. Päckchen 60 Pf,  
Eilboten 60 Pf, Einschreiben 40 Pf und Luftpostzuschlag für 1480 g (20 g 5 Pf x 74) 3,70 DM = 5,30 DM.



442 ① Berlin 26  
C. & A. „Fabra“, Berlin 1061

Zum Aufkleben  
der Freimarken  
durch  
den Absender

Absender:  
**C. & A. BRENNINKMEYER G. m. b. H.**  
Fabra Berlin  
Berlin SO 36, Oranienstraße 40-41

Besondere Vermerke des Absenders (s. Rückseite):  
**Zustellungsgebühr bezahlt**

An Firma  
**C. & A. Brenninkmeyer**  
G. m. b. H.

Freigegebühr Pf  
480

Postgewicht (kg)  
7,5

**21b** **Dortmund**

Ostenhellweg 34  
Straße, Hausnummer, Gebäudeteil, Stockwerk: bei Untermietern auch Name  
des Vermieters

**MIT LUFTPOST  
PAR AVION**

Zustellungsgebühr im Voraus bezahlt.  
Berlin SO 26, 7.10.51. Roter, ovaler Gebühr bezahlt-Stempel.  
Selbstbucher-Paket, 7,5 kg in die 4. Zone bis 750 km: 2,10 DM,  
Luftpostzuschlag: 7,50 DM und Zustellgebühr: 20 Pf (am 16.1.50  
von 30 auf 20 Pf gesenkt, Amtsbl. 6, Vf. vom 24.1.50). Der  
Vermerk „Zustellgebühr bezahlt“, kommt eingedruckt, gestempelt  
und handschriftlich vor.

**Bescheinigung des Empfängers**  
(bei versiegelten Wertpaketen)

Eingangs-Nr. 3111

Zustellvermerk Umstehend bezeichnete Sendung erhalten

(Name) *Ernst Schmidt*

**Zur Beachtung!**

Mit einer Paketkarte dürfen bis 3 Pakete versandt werden. Zu jedem Nachnahmepaket ist jedoch eine besondere Paketkarte erforderlich, wobei die besonderen Nachnahmepaketkarten mit anhängender Postanweisung oder Zahlkarte zu benutzen sind. Auf eine Paketkarte dürfen nur Pakete derselben Art, also entweder nur gewöhnliche oder nur unversiegelte oder nur versiegelte Wertpakete gemeinsam befördert werden, unversiegelte Wertpakete jedoch nur dann, wenn der Wertbetrag bei allen Paketen gleich hoch ist. Bei unversiegelten Wertpaketen darf der Wertbetrag nur einmal auf der Paketkarte vermerkt werden; bei versiegelten Wertpaketen muß der Wert eines jeden Pakets besonders auf der Paketkarte angegeben sein, es sei denn, daß er bei allen Paketen gleich hoch ist.

Bei Wertpaketen ist der Wertbetrag mit dem Zusatz „Wert“ in Ziffern in dem Raum „Besondere Vermerke des Absenders“ zu vermerken. In diesem Raum sind auch gegebenenfalls Vermerke, wie „Durch Eilboten, Bote bezahlt“, „Wenn unzustellbar, Meldung“ u. dgl. niederzuschreiben.

Das Paket selbst muß die gleiche Aufschrift und die gleichen Vermerke über Eilzustellung, Wert, Nachnahme usw. erhalten wie die Paketkarte; jedoch ist bei unversiegelten Wertpaketen die Wertangabe auf dem Paket wegzulassen. Der Bestimmungspostort ist möglichst groß und deutlich anzugeben. Postpakete, die aus leeren Schachteln, Kisten, Körben oder anderen leeren Behältnissen bestehen, sind über der Anschrift durch den Vermerk „Leergut“ zu kennzeichnen. Paketkarten dürfen nicht als Paketaufschrift benutzt werden.

Auf den Paketen und Paketkarten hat der Absender seinen Namen und Wohnort nebst Straße, Hausnummer, Gebäudeteil, Stockwerk, als Untermieter auch den Namen des Vermieters anzugeben.

Auskunft über die Gebühren am Postschalter.

Die Zustellungsgebühr war lt. 1949er Magistratesbericht die einzige Gebühr im Inland, die von der Westzonen-Anpassung zum 1.6.49 nicht betroffen wurde und mit 30 Pf bestehen blieb (Westzonen 20 Pf). Die in den Westzonen praktizierte Methode, die Zustellungsgebühr rückseitig auf die Paketkarte zu frankieren, wurde in Westberlin nicht durchgeführt.



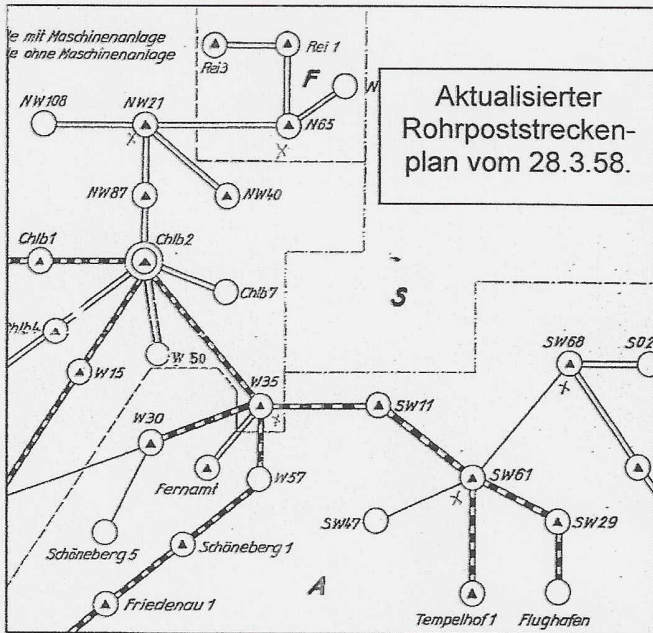


Berlin-Schmargendorf, 21.2.52. 2,5 kg-Paket, 5. Gewichtsstufe, in die 3. Zone. Ankunft Göttingen, 26.2.52. Paketgebühr 1.10. DM und Luftpostzuschlag 2,50 DM = 3.60 DM. Tarif: 1.11.51 - 30.4.58.



Berlin-Schöneberg 5, 23.6.52. 1 kg-Paket, 2. Gewichtsstufe, in die 3. Zone. Ankunft Göttingen, 24.6.52. Paketgebühr 1,10 DM und Luftpostzuschlag 1 DM = 2.10 DM. Tarif: 1.11.51 - 30.4.58.





Rohrpostfahrt durch alle drei Westsektoren

Franz. Sektor: Berlin Reinickendorf 1 (Aufgabe) - Berlin N 65 - britischer Sektor: Berlin NW 21 - Berlin NW 87 - Berlin Charlottenburg 2 - Berlin W 35 - amerikanischer Sektor: Berlin SW 11 - Berlin SW 61 - Berlin SW 29 - Flughafen.

Bitte sorgfältig aufbewahren!  
Der Absender wird gebeten, den umrandeten Teil selbst auszufüllen!

### Einlieferungsschein

Gegenstand (Abkürzungen s. umseitig)	Rohrpost			
Wert oder Betrag	DM (in Ziffern)	Pf	Nachnahme	DM (in Ziffern)
Empfänger	Lieber			
Bestimmungsort	Pfm 1			

Postvermerk

Einlieferungs-Nr.	Gewicht	
	kg	g
2564		

Postannahme

+ G 62, DIN A 7 (Kl. IV)  
(V. 2 Anl. 28)

121-006 25 000 Blicke X 100 8. 61

Berlin-Charlottenburg 7, 17.5.62. Einlieferungsschein für ein Rohrpost-Einschreiben.



Einschreiben-Luftpost-Rohrpost-Eilbotenbrief.  
Berlin-Reinickendorf 1, 22.7.58. Fernbrief bis 20 g 20 Pf, Einschreiben 50 Pf, Eilboten 60 Pf, Rohrpost 20 Pf und Luftpost 5 Pf. Ankunft-Rollstempel München TA, 22.7.58, Botenstempel „55“. Stempel „Benachrichtigt“, da Empfänger nicht angetroffen. Tarif: 1.7.54 - 28.2.63.



(Raum für Vermerke des Absenders für seinen eigenen Geschäftsbetrieb, falls erwünscht, hier auch Kontonummer und Postscheckamt des Empfängers vermerken)

**Einlieferungsschein**  
— Sorgfältig aufbewahren —

12. DM Pf  
(in Ziffern) West

für *Währungsüber-  
weisungsstelle  
Kriegsüberdauern*

in *193/194*  
Berlin

Postvermerk *1254*  
Einlieferungsnummer

Postannahme *[Signature]*

*BERLIN 12.12.49*

Berlin-Tegel, 12.12.49.

(Raum für Vermerke des Absenders für seinen eigenen Geschäftsbetrieb, falls erwünscht, hier auch Kontonummer und Postscheckamt des Empfängers vermerken)

**Einlieferungsschein**  
— Sorgfältig aufbewahren —

60 DM Pf  
(in Ziffern) West

für *„Kriegsüberdauern“ für  
Kriegsüberdauern (Kriegs-  
überdauern)*

in *1*  
Berlin W. 15

Postvermerk *20931* *20.7.49*  
Einlieferungsnummer *3*

Postannahme *Berlin-Tegel 1*

Berlin-Tegel, 20.7.49.

Zahlkarten im Tarif 22.3.49 - 30.6.54. Gebührenstufe 2 und 3: 15 bzw. 20 Pf.

Das PSchA Berlin-West hatte seine Tätigkeit am 9.8.48 in Berlin-Charlottenburg 9, Dernburgstr. 50 wieder aufgenommen. Konten konnten ab 22.3.49 vorerst nur Bewohner der Westsektoren eröffnen. Notwendig waren Konten in DM West und Ost, da viele Leistungen noch in Ostmark bezahlt wurden. Konten in beiden Währungen, wurden bis 1.10.51 geführt. Belege wurden mit West oder Ost gestempelt, um Buchungsfehler zu vermeiden.

**MIT LUFTPOST PAR AVION**

**Postscheckbrief**

Konto-Nr. des Absenders:  
**Stuttgart** nach **Stuttgart**

**80592** **14a** **Postscheckamt**

**Postscheckdienst**  
(Innerhalb des Bundespostgebiets und West-Berlins gebührenfrei)

II/4 1500000 6.52/733 △ S 74, DIN B 6

*M.S. BERLIN 1955*  
*25*  
*ah*

Berlin SW 11. 9.12.55. Postscheckbrief über 80 g (gebührenfrei) und 25 Pf Luftpostzuschlag. Oder: Aus Unkenntnis als Luftpostbrief bis 20 g frankiert. Brief 20 Pf und Luftpostzuschlag 5 Pf.



(Raum für Vermerke des Absenders)

Postanweisung  
West

---

**Einlieferungsschein**  
— Sorgfältig aufbewahren —

38 Deutsche Mark Pf  
(in Ziffern)

Empfänger: Herbert Kürz

Müsselwitz  
Reinigungsbüro

Postvermerk 26448  
Einforderungsnummer  
Frank

Postannahme

REINHARDT  
10.3.50  
BERLIN-CHARLOTTENBURG

Einlieferungsschein Postanweisung.  
Berlin-Charlottenburg 7, 15.3.50.  
38 DM West.  
3. Gebührenstufe über 25 - 100 DM.  
1. Tarif: 25.1.50 - 30.6.54.

**Scheckkonto spart Arbeit, Zeit und Geld**  
ein Zustellamt

**Überweisungen**  
Konto zu Konto sowie  
Besetzung besonderer Firmen-  
Konten — Einzahlungen auf  
das eigene Konto sind  
gebührenfrei

Bescheinigung des Empfängers  
Umstehenden Betrag erhalten

Name) Elisabeth Kürz

Zustellvermerk West P 14/3

Postamt Eutin  
17.3.54

Absender W. Kurtz  
Berlin N. W.  
Wüllenerstr.

**MIT LUFTPOST**  
PAR AVION

**Postanweisung**  
auf 110 DM Wendisch  
(Markbetrag in Buchstaben wiederholen)

An Elisabeth Kürz  
in Rentier / Holz  
Plönitzerstr. 26

Straße, Hausnummer, Gebädetell,  
Stockwerk; bei Untermietern auch  
Name des Vermieters:

Nr. 27719 15.3.54 Eingetragen durch U  
Eingang-Nr. 3  
Berlin-Charlottenburg 7  
10.000 10.53

+ C 90 E

Berlin-Charlottenburg 7, 15.3.54. Zweig-Postamt Bahnhof Zoo, Tag und Nacht geöffnet. 4. Gebührenstufe über 100 DM - 250 DM. Gebühren: Postanweisung 60 Pf und Luftpostzuschlag 5 Pf. Ankunft Eutin, 17.3.54. Stanzlöcher sind Entwertungsmerkmale und von Postamt zu Postamt unterschiedlich gestaltet.





Rückantwort-Freiumsschlag.

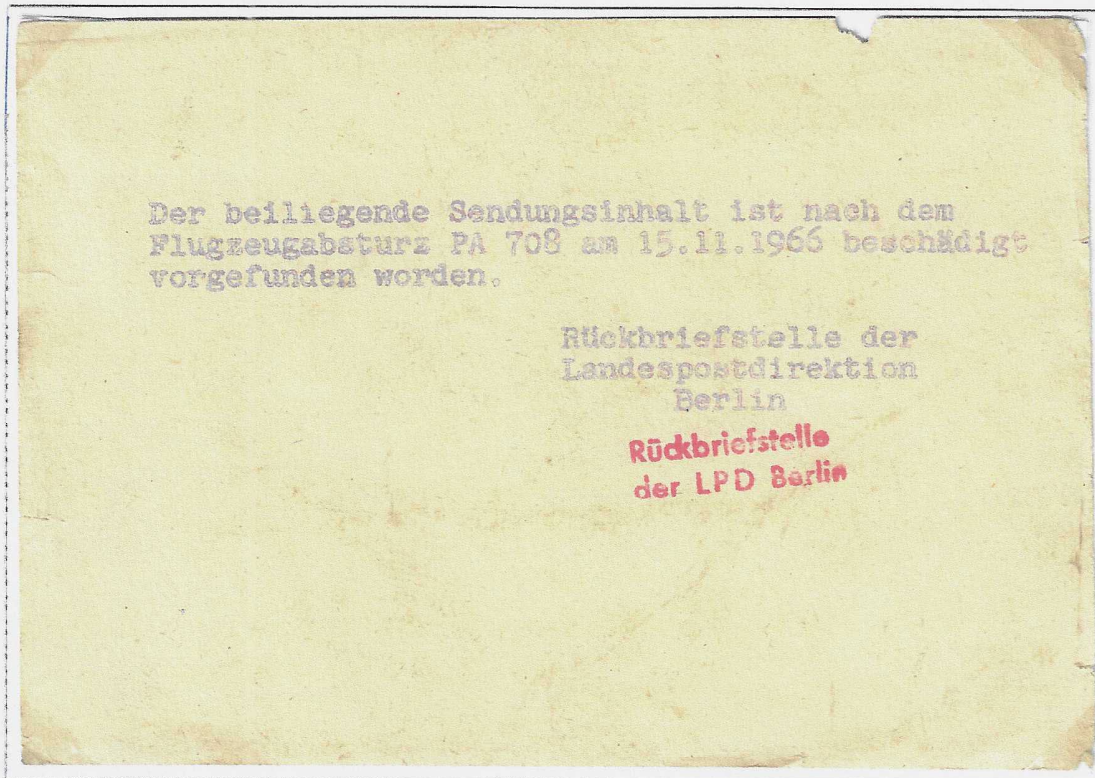
Absender-Freistempel Duisburg, 7.12.58, 20 Pf. Vom Rücksender mit 5 Pf für Luftpostgebühr ergänzt und in Berlin SW 11 am 15.12.58 aufgegeben. „Rückantwort“ war amtlich vorgeschrieben.



Rückantwort-Freiumsschlag.

Absender-Freistempel Duisburg, 13.11.58, 20 Pf. Vom Rücksender mit 5 Pf für Luftpost-Gebühr ergänzt und In Berlin SW 11, am 25.11.57 ?? aufgegeben. „Rückantwort“ gem. amtlicher Vorschrift.





Rückbriefstelle der LPD Berlin.  
Beilagevordruck für die Rücksendung von Sendungsinhalten zum Flugzeugabsturz der  
Boing 727-100 auf dem Pan-AM-Flug 708 in Nähe Flugplatz Dallgow/Döberitz am 15.11.66.



Reste eines Antwort-Umschlages des Arbeitsamtes Berlin 45 vom 4.11.66. Zurück aus Helmstedt am  
14.11.66. Hier entgegen der amtlichen Vorgabe „Rückantwort“ nur „Antwort“ eingedruckt. Im Prinzip  
ist ja jede Antwort ein „Rück“.



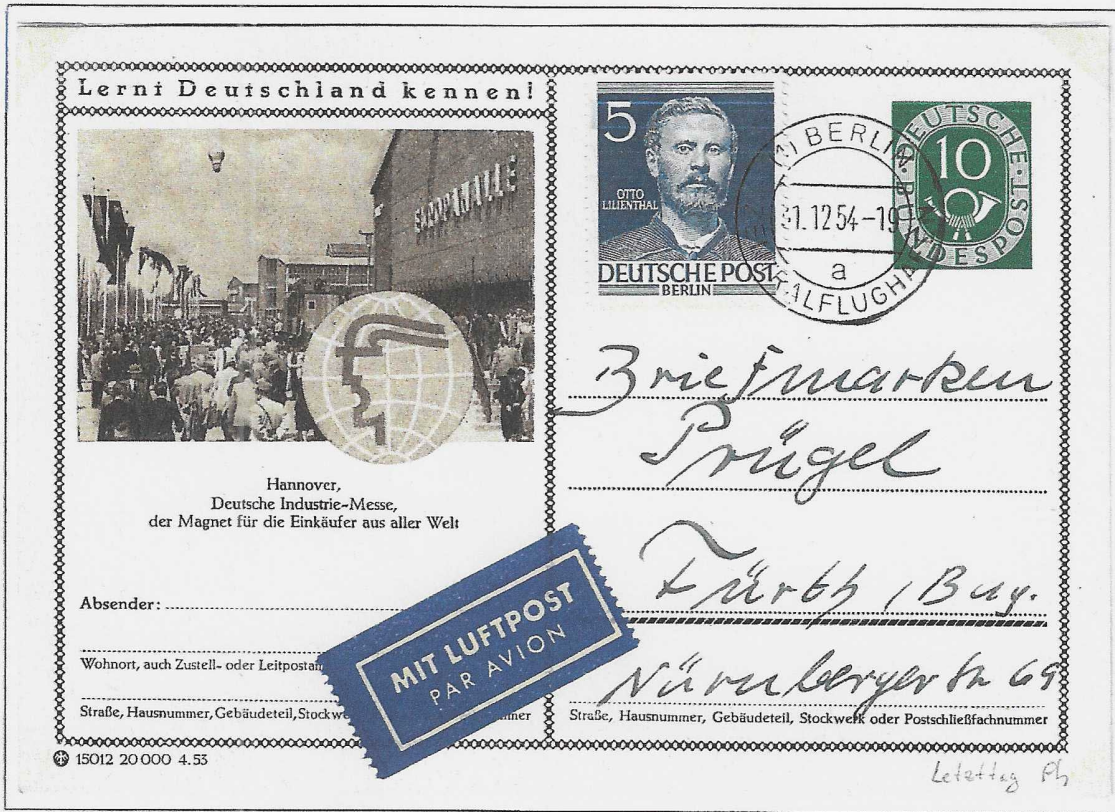


Berlin-Charlottenburg 2, 5.2.53, KB as. Ersttag des LF 5. Vom Ersttag sind nur Gefälligkeitsabstempelungen der Versandstelle bekannt. Gelaufene Ersttags-Stücke lagen noch nicht vor.



Hohe Gebühren für Aerogramme im Inlands-Luftpostverkehr. Der LF 6, im Schalterverkauf nur vom 20.5.54 - 30.9.54, war auch im Inlands-Luftpostverkehr zugelassen, die Gebühr betrug jedoch ebenfalls 60 Pf, wie z. B. im Überseeverkehr. Zusätzlich wurde innerhalb der Bundesrepublik, die Notopfermarke erforderlich. Ein Inlandsluftpostbrief bis 20 g, kostete hingegen nur 25 Pf und ließ Briefinhalte zu, die bei Aerogrammen verboten waren. Vom LF 6 lassen sich hellgrüne und dunkelgrüne Varianten spezialisieren. Da die bisher unbekannte Auflage innerhalb der kurzen Laufzeit nicht verkauft werden konnte, wurde eine Teilaufgabe von der LPD Berlin an die Firma Sieger, Lorch verkauft, die diese für Erst- und Sonderflüge bis 31.12.54 verwendete.





Letzter Gültigkeitstag 31.12.54.

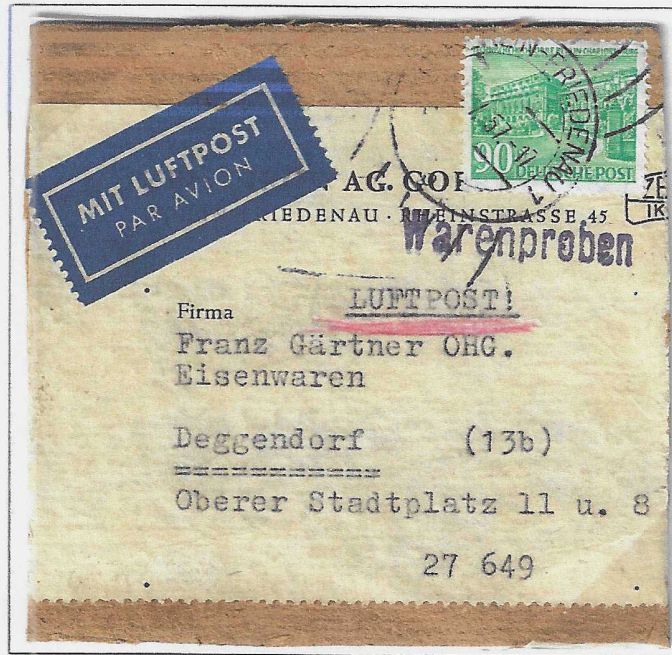
Berlin-Zentralflughafen, 31.12.54 -19. Bildpostkarte 10 Pf Posthorn. P16, Fraktur. Auftrags-Nr. 15012, Auflage 20.000 Stück, Druckdatum 4.53. Bild Hannover, Deutsche Industriemesse. Fernpostkarte 10 Pf, Luftpost 5 Pf. .



Letzter Gültigkeitstag 31.12.54.

Berlin-Zentralflughafen, 31.12.54. Bildpostkarte 10 Pf Posthorn. P16, Fraktur. Auftrags-Nr. 15102, Auflage 160.000, Druckdatum 5.53. Bild Braunfels / Lahn. Fernpostkarte 10 Pf, Luftpost 5 Pf.





Luftpost-Warenprobe.  
 Berlin-Friedenau, 7.7.57. Warenprobe über 100 - 250 g  
 25 Pf und Luftpostzuschlag für 240 - 250g 65 Pf  
 (13 x 5 Pf). Tarif: 1.7.54 - 28.2.63.



Luftpostleichtbrief – Aerogramm.  
 Berlin-Zentralflughafen, 22.3.54. 60 Pf. Tarif: 5.11.49 - 31.3.66. Ankunft Rio de Janeiro,  
 26.3.54. Erstflug Düsseldorf – Südamerika, 24.3.54 ab Berlin. Pan Air de Brasil.